

# Voisinages fleuris!

Mise en œuvre et entretien  
d'une prairie naturelle riche en  
espèces

Frédéric Sanchez  
4 novembre 2025  
St-Maurice

**PUSCH**



- 1. Une prairie fleurie, c'est quoi?**
- 2. Marche à suivre pour la mise en œuvre et l'entretien**
- 3. Importance des semences régionales et commande groupée**
- 4. Questions/Discussion**

# Les prairies naturelles riches en espèces



- Milieux prairiaux = toutes les associations végétales **durables** d'herbacées
- En général liés à la présence de l'**homme** (prairies ou pâturages)
- Composées majoritairement d'«**herbe**» !



*Prairie à fromental (Arrhenaterion)*



*Prairie à brome (Mesobromion)*

Images : Pusch, Présentation A. Kunz



# Les prairies naturelles riches en espèces



Exemples de prairies fleuries «naturelles» réalisées dans le cadre du projet «Voisinages fleuris» (1 an après semis)





# Les prairies naturelles riches en espèces



Exemples de prairies fleuries «naturelles» réalisées dans le cadre du projet «Voisinages fleuris» (1 an après semis)





# Les prairies naturelles riches en espèces



Exemples de prairies fleuries «naturelles» réalisées dans le cadre du projet «Voisinages fleuris» (1 an après semis)





# Les prairies naturelles riches en espèces

PUSCH

Exemples de prairies fleuries «naturelles» réalisées dans le cadre du projet «Voisinages fleuris» (1 an après semis)





# Les prairies naturelles riches en espèces



Prairie fleurie naturelle en zone de montagne (1000m)





# Les prairies naturelles riches en espèces

PUSCH

Tous les champs de fleurs ne sont pas des prairies!




**Guide pratique**

## Créer une prairie fleurie

Un jardin proche de la nature mais facile à entretenir doit à tout prix avoir une prairie fleurie. Nous te montrons comment aménager et entretenir une prairie fleurie. Ta volonté est récompensée par des fleurs.

Graines de prairie fleurie

[VERS L'ASSORTIMENT](#)



## Prairie fleurie pour environ 5 m<sup>2</sup>

No art. 5243092

★★★★★ 0 avis

- Mélange de fleurs
- Facile d'entretien
- Soutient la qualité du sol

[Toutes les informations sur l'article](#)



## Select Graines Prairie Fleurie Dolce Vita

★★★★★



- ✓ Une période de floraison longue durée assure un aménagement de jardin coloré
- ✓ L'attraction pour les papillons et les insectes renforce la biodiversité
- ✓ Un parfum agréable augmente le bien-être dans votre jardin



## Prairie fleurie

La prairie fleurie vous rappelle les grand demande un entretien beaucoup moins faibles. La prairie n'est pas adaptée à to

De par son développement, les activité:



# Les prairies naturelles riches en espèces



Tous les champs de fleurs ne sont pas des prairies!



*Images : Commune de St-Maurice*



# Les prairies naturelles riches en espèces



## Intérêt des prairies fleuries en zone habitée

- **Social**
  - détente, esthétique et diversité paysagère
- **Economique**
  - Aménagement durable sur plusieurs années
  - Charge d'entretien réduite

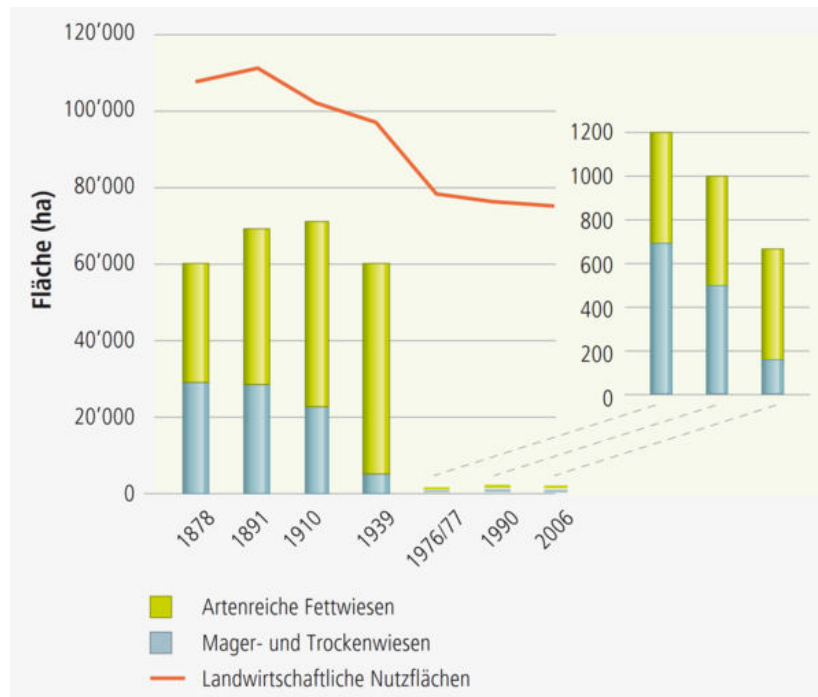
*Mais: nécessité d'adapter les outils et les pratiques*
- **Environnemental**
  - Alliances végétales parmi les plus riches en espèces (jusqu'à 100 espèces par are/ 60 par m2)
  - Plus de 400 espèce de plantes y sont inféodées (13% de la flore suisse)
  - Rôle de mise en réseau
  - Rôle climatique



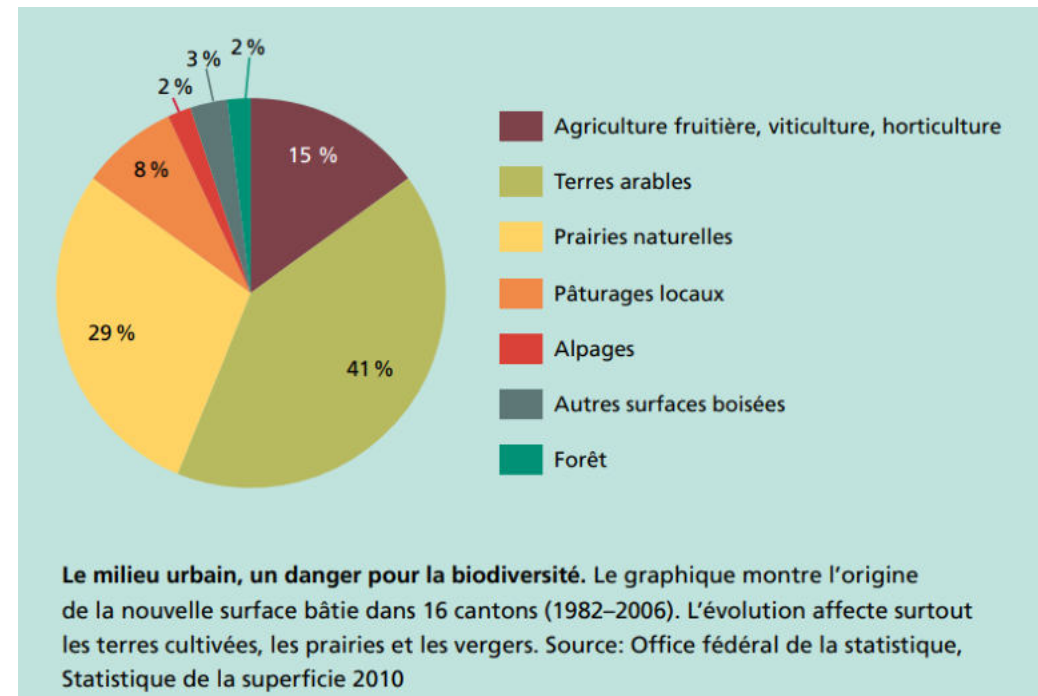
# Les prairies naturelles riches en espèces



## Des milieux menacés



Diminution des prairies riches en espèces du canton de Zurich.  
Source : Baudirektion Kanton Zürich (2008), Umweltbericht 2008.



Source : <https://sciencesnaturelles.ch/>



# Mise en œuvre et entretien

PUSCH

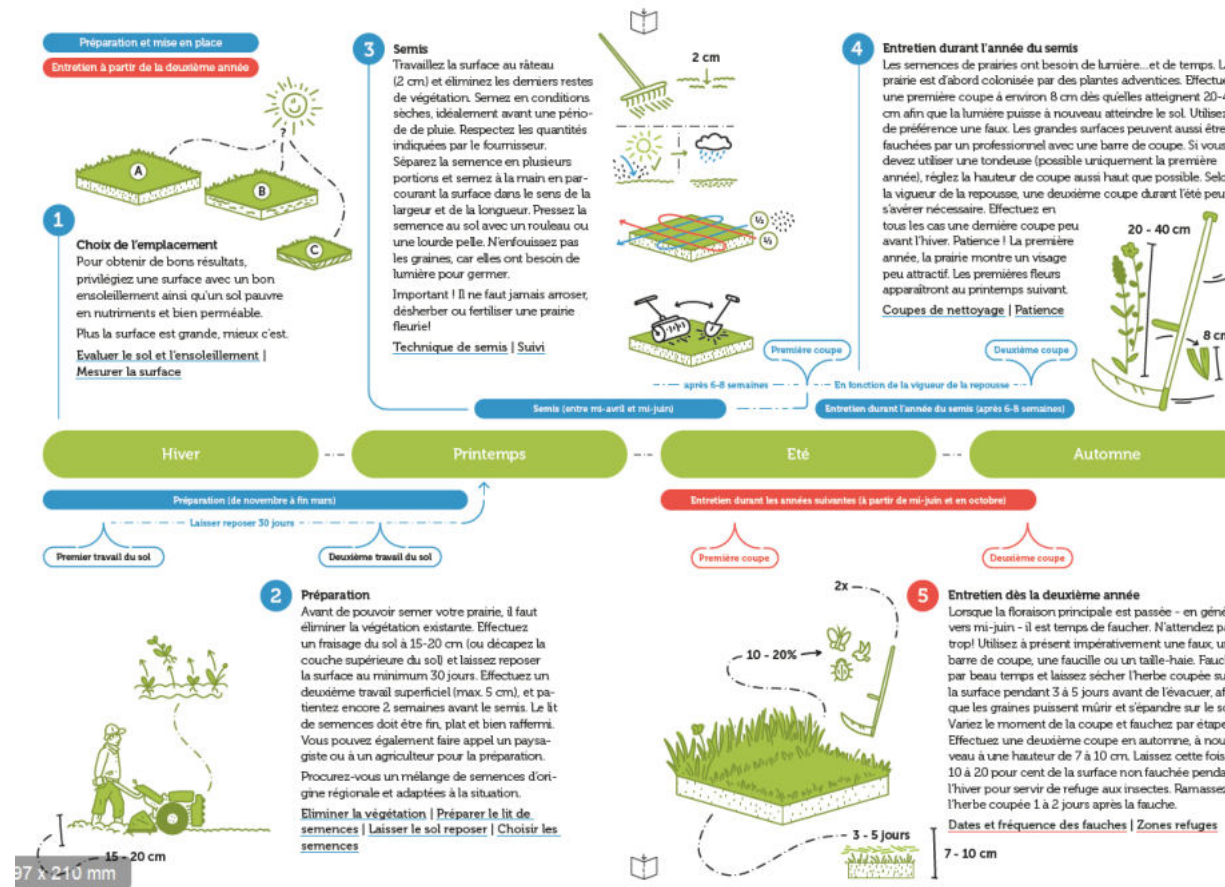
## Mode d'emploi

## Créer et entretenir une prairie de fleurs sauvages

Les prairies de fleurs sauvages apportent une diversité colorée aux jardins et offrent des habitats pour une multitude d'êtres vivants. Une fois ce petit coin de nature installé, son entretien ne demandera que peu d'efforts.

PUSCH

PUSCH – L'ENVIRONNEMENT EN PRATIQUE

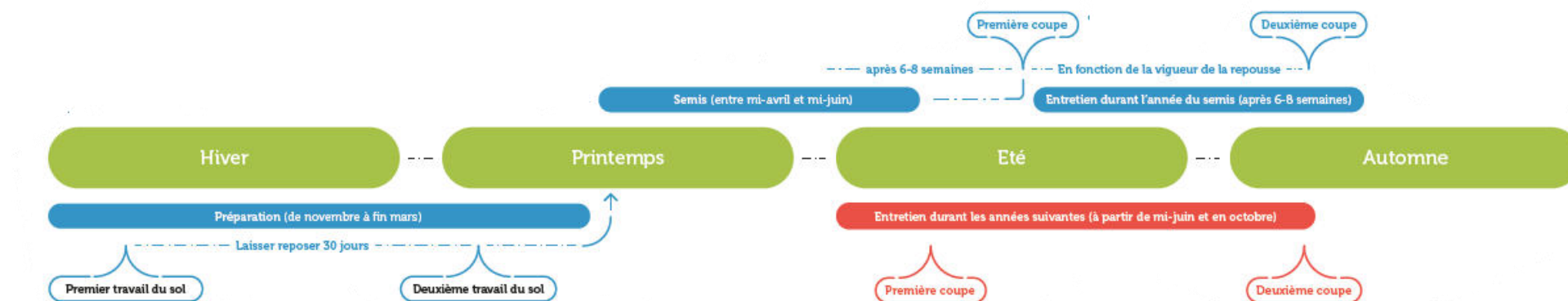




# Mise en œuvre et entretien

PUSCH

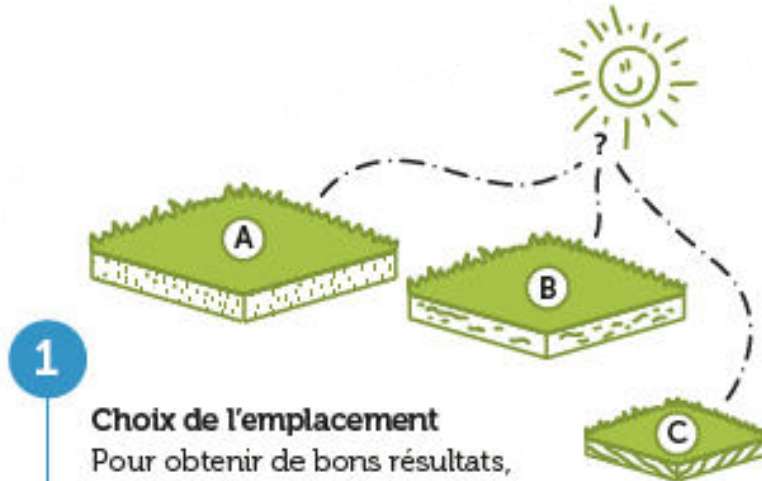
- Ligne du temps
- Respecter le timing et les délais d'attente!





# 1. Choix de l'emplacement

PUSCH



1

## **Choix de l'emplacement**

Pour obtenir de bons résultats, privilégiez une surface avec un bon ensoleillement ainsi qu'un sol pauvre en nutriments et bien perméable.

Plus la surface est grande, mieux c'est.

Evaluer le sol et l'ensoleillement |

Mesurer la surface





## 2. Préparation du terrain

PUSCH

2

### Préparation

Avant de pouvoir semer votre prairie, il faut éliminer la végétation existante. Effectuez un fraissage du sol à 15-20 cm (ou décapez la couche supérieure du sol) et laissez reposer la surface au minimum 30 jours. Effectuez un deuxième travail superficiel (max. 5 cm), et patientez encore 2 semaines avant le semis. Le lit de semences doit être fin, plat et bien raffermi. Vous pouvez également faire appel un paysagiste ou à un agriculteur pour la préparation.

Procurez-vous un mélange de semences d'origine régionale et adaptées à la situation.

Éliminer la végétation | Préparer le lit de semences | Laisser le sol reposer | Choisir les semences





# 3. Semis

PUSCH

3

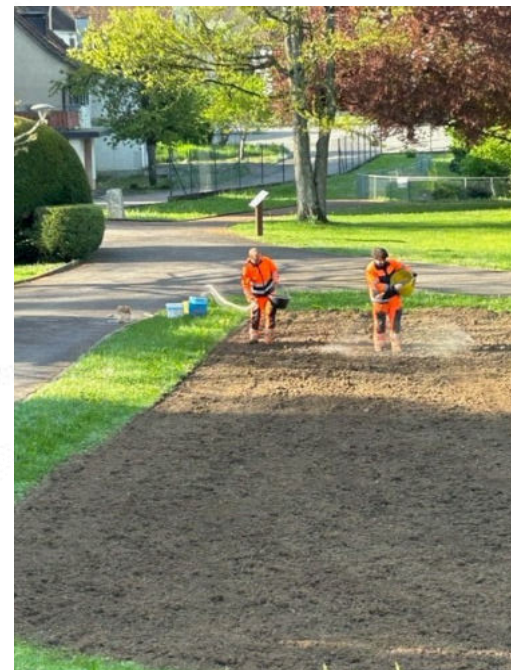
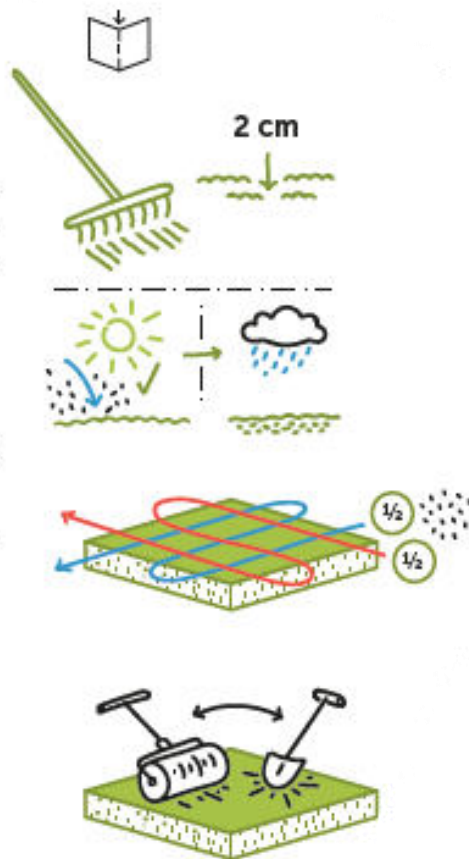
## Semis

Travaillez la surface au râteau (2 cm) et éliminez les derniers restes de végétation. Semez en conditions sèches, idéalement avant une période de pluie. Respectez les quantités indiquées par le fournisseur.

Séparez la semence en plusieurs portions et semez à la main en parcourant la surface dans le sens de la largeur et de la longueur. Pressez la semence au sol avec un rouleau ou une lourde pelle. N'enfouissez pas les graines, car elles ont besoin de lumière pour germer.

Important ! Il ne faut jamais arroser, désherber ou fertiliser une prairie fleurie!

Technique de semis | Suivi





### 3. Semis

Variante - ensemencement par transfert de foin





## 4. Entretien durant l'année du semis

PUSCH

4

### Entretien durant l'année du semis

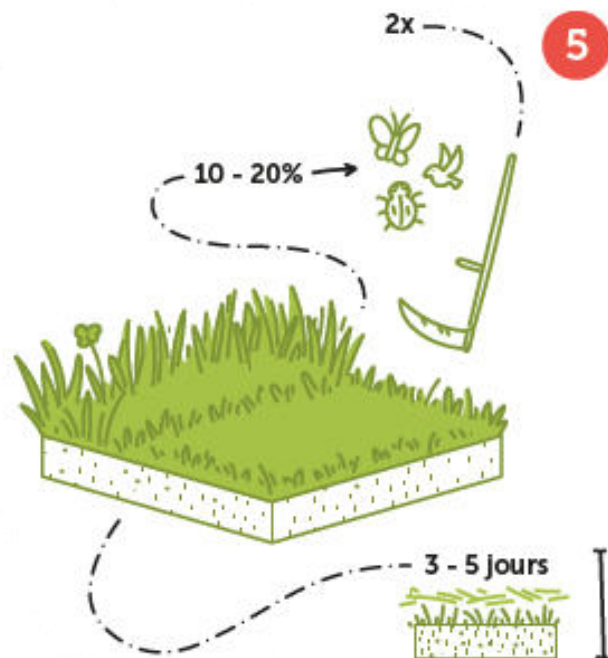
Les semences de prairies ont besoin de lumière...et de temps. La prairie est d'abord colonisée par des plantes adventices. Effectuez une première coupe à environ 8 cm dès qu'elles atteignent 20-40 cm afin que la lumière puisse à nouveau atteindre le sol. Utilisez de préférence une faux. Les grandes surfaces peuvent aussi être fauchées par un professionnel avec une barre de coupe. Si vous devez utiliser une tondeuse (possible uniquement la première année), réglez la hauteur de coupe aussi haut que possible. Selon la vigueur de la repousse, une deuxième coupe durant l'été peut s'avérer nécessaire. Effectuez en tous les cas une dernière coupe peu avant l'hiver. Patience ! La première année, la prairie montre un visage peu attractif. Les premières fleurs apparaîtront au printemps suivant.

Coupes de nettoyage | Patience



## 5. Entretien dès la 2ème année

PUSCH



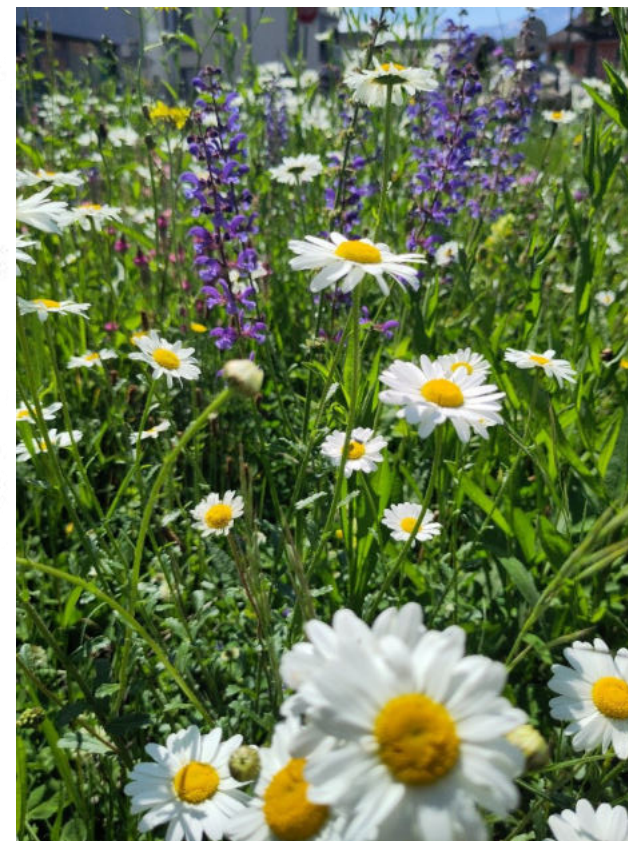
5

### Entretien dès la deuxième année

Lorsque la floraison principale est passée - en général vers mi-juin - il est temps de faucher. N'attendez pas trop! Utilisez à présent impérativement une faux, une barre de coupe, une faucille ou un taille-haie. Fauchez par beau temps et laissez sécher l'herbe coupée sur la surface pendant 3 à 5 jours avant de l'évacuer, afin que les graines puissent mûrir et s'épandre sur le sol. Variez le moment de la coupe et fauchez par étapes. Effectuez une deuxième coupe en automne, à nouveau à une hauteur de 7 à 10 cm. Laissez cette fois 10 à 20 pour cent de la surface non fauchée pendant l'hiver pour servir de refuge aux insectes. Ramassez l'herbe coupée 1 à 2 jours après la fauche.

Dates et fréquence des fauches | Zones refuges

7 - 10 cm

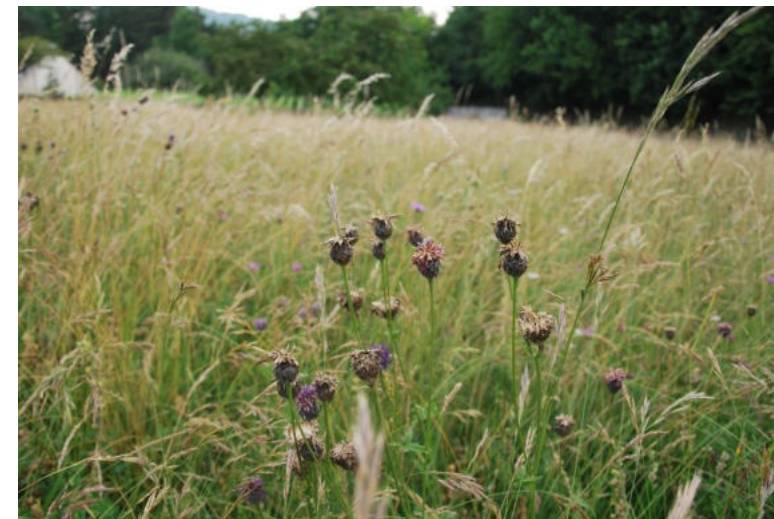
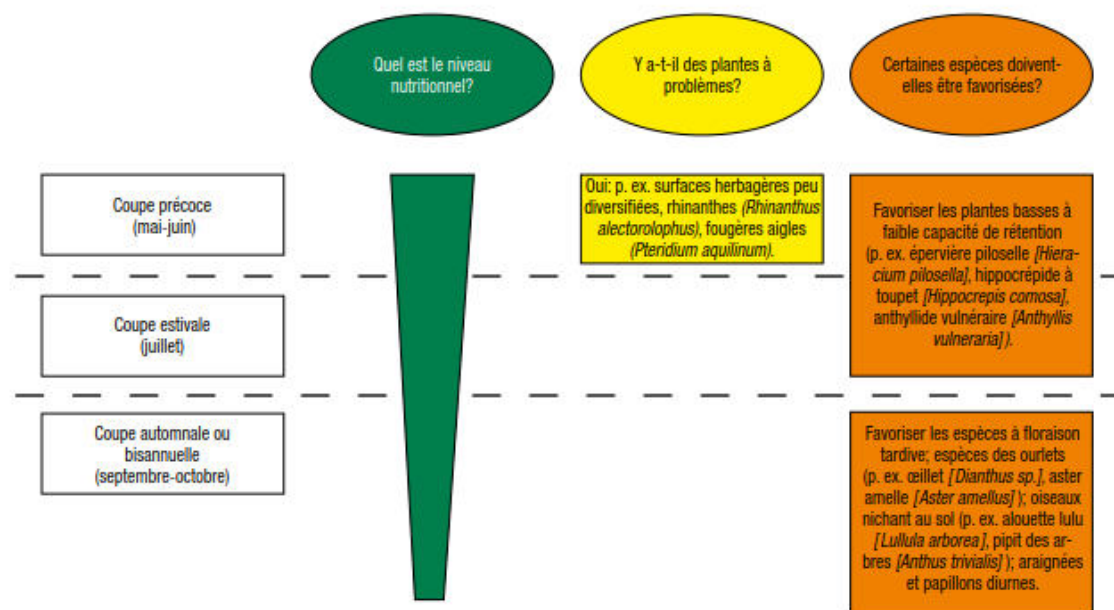




# 5. Entretien dès la 2ème année

PUSCH

## Date de fauche



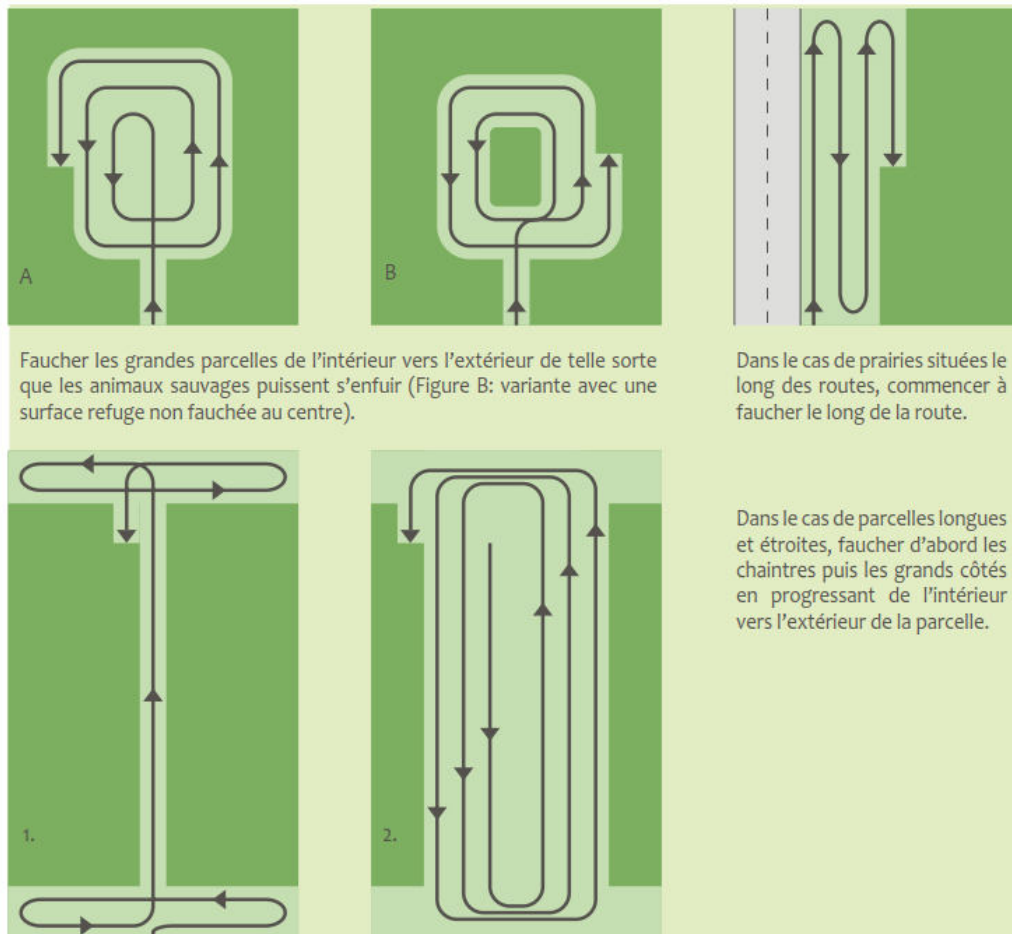
Source : Dipner, M., Volkart, G. et al. 2010 : *Prairies et pâturages secs d'importance nationale. Aide à l'exécution de l'ordonnance sur les prairies sèches. L'environnement pratique* no 1017, Office fédéral de l'environnement, Berne. 83 p.

# 5. Entretien dès la 2ème année

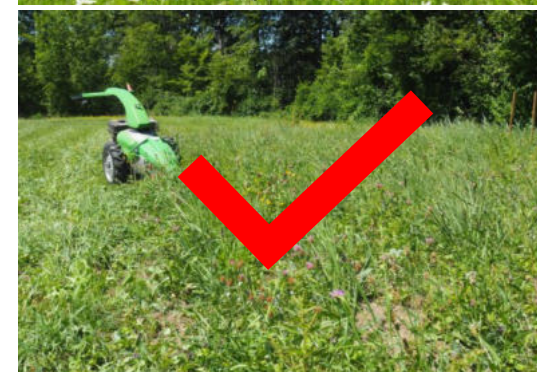
PUSCH

## Techniques de fauche

Pratiques de fauche préservant la faune sauvage:



Source : [www.biodivers.ch](http://www.biodivers.ch)



Images : Pusch, Présentation A. Kunz



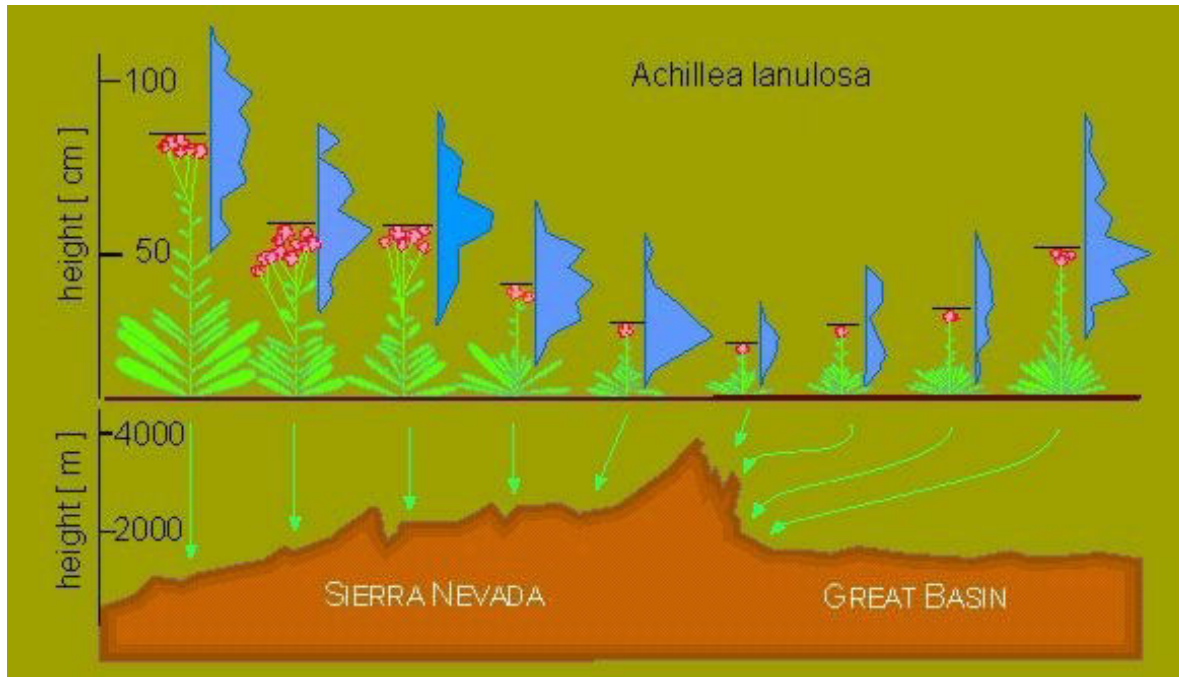
## 6. Récapitulatif



# Importance des semences régionales

PUSCH

**Ecotypes:** Groupes d'individus appartenant à la même espèce mais possédant des caractéristiques génétiques différentes leur permettant de s'adapter au milieu dans lequel ils vivent.



Source: <https://www2.nau.edu/~gaud/bio300w/ecotype.htm>



11: Jura und Randen	1: Jura
21 a: Genferseegebiet	
21 b: Hochrheingebiet	2: Mittelland
22: Westliches Mittelland	
23: Östliches Mittelland	
31: Voralpen	3: Alpennordflanke
32: Nordalpen	
41: Westliche Zentralalpen	4: Westliche Zentralalpen
51: Östliche Zentralalpen	5: Östliche Zentralalpen
61: Südalpen	
62: Südlicher Tessin	6: Alpensüdflanke

source: <https://www.regioflora.ch>



# Mélange de semences régionales



- Mélange réalisé dans le cadre du projet pour la commune de St-Maurice
- Surplus proposé aux habitants du Parc qui désirent créer une prairie avec des semences régionales



# Commande de semences régionales

PUSCH

- **Disponible pour les habitants du Parc (alt. Max 700m), dans la limite des stocks disponibles!**
- **Commande jusqu'à janvier 2026 via formulaire en ligne**
- **Livraison au bureau du Parc en mars 2026**
- **Tarifs: 10 m<sup>2</sup> (20.-)/25 m<sup>2</sup> (40.-)/50 m<sup>2</sup> (75.-) , + participation aux frais de port, TVA incluse**

Commande de graines de prairie  
fleurie pour les communes du Parc  
naturel régional





# Liens utiles



- [Prairies fleuries dans le Magazine de Pusch](#)
- [Pusch – Marche à suivre – prairies fleuries](#)
- [Milieux prairiaux/Informations de base — Biodivers](#)



Merci pour votre attention!

Questions/Discussion

[frederic.sanchez@pusch.ch](mailto:frederic.sanchez@pusch.ch)

**PUSCH**

Commande de graines de prairie  
fleurie pour les communes du Parc  
naturel régional

